

## Živá krajina – revoluce v boji proti suchu začíná

Unikátní koncept dává občanům nástroj pro nápravu vysychající české krajiny a adaptaci na změnu klimatu.

Koncem září proběhla již třetí vlna školení **lokálních koordinátorů zádrže vody v krajině** konaná v benediktinském klášteře v Broumově. Organizátorem školení je spolek [Živá voda](#), který v posledních několika letech vyvíjí pod vedením svého předsedy Jiřího Malíka modelový přístup k české krajině s cílem vrátit jí zpět schopnost zadržovat vodu a adaptovat ji tak na postupující změnu klimatu.

Projekt nazvaný **Společně proti suchu** začal v dubnu tohoto roku a realizuje se díky podpoře z grantového schématu [Active Citizens Fund](#) konsorcia Open Society Fund, Výboru dobré vůle Nadace Olgy Havlové a Skautského institutu. Do této chvíle bylo v projektu vyškoleny přes 70 lokálních koordinátorů z celé ČR. V druhé, roční fázi, půjde o práci lokálních koordinátorů v jimi vybraných lokalitách. Koordinátoři začínají pod vedením projektového týmu shromažďovat podklady, jednat se zástupci obcí, s významnými vlastníky nebo hospodáři, zapojují do aktivit další spoluobčany, a především podrobně mapují stav svého území tak, aby mohli navrhnout a následně participativně prosazovat konkrétní opatření ke zvýšení retence vody v krajině a odolnosti před bleskovými povodněmi. V dobách, kdy se vytrvalé sucho střídá s intenzivními srážkami a bleskovými povodněmi, tak vzniká naděje na vytvoření široké občanské platformy, která bude usilovat o nápravu české krajiny, a to odspodu – z lokální úrovně.

Projekt je zcela unikátní v tom, že skrze kombinaci technického know-how, odborné průpravy a praktické zkušenosti v krajině umožňuje pod vedením odborníků absolventům školení porozumět stavu české krajiny a přijít s návrhy na řešení dnes stále častějších jevů, jako je pedologické a hydrologické sucho, eroze zemědělské půdy, bleskové povodně či pokles biodiverzity.

*“Model Živá krajina se původně jmenoval model Zdoňov podle první lokality na Broumovsku, kde jsme s mapováním začínali. Celý proces geneze základního know-how s řadou unikátních inovací nám trval 3 roky. Cílem know-how ve stadiu studie proveditelnosti je obnovit původní hydrologický režim údolnic a propojit je novými krajinnými liniemi po vrstevnicích pomocí mezí, mezních pásů apod. Výsledkem je tzv. konturovaná krajina. Máme zpracované studie proveditelnosti již pro tři lokality – kromě Zdoňova i pro Křínice a Heřmánkovice – s celkovou rozlohou kolem 60 km<sup>2</sup>. V současné době to je největší území ve střední Evropě a jediné zpracované takto komplexně. Vytvořený postup dokážeme při intenzivním školení předat i laikovi, aby ho mohl pod naším vedením sdílet (replikovat) kdekoli jinde v ČR.”* říká Jiří Malík, autor projektu.

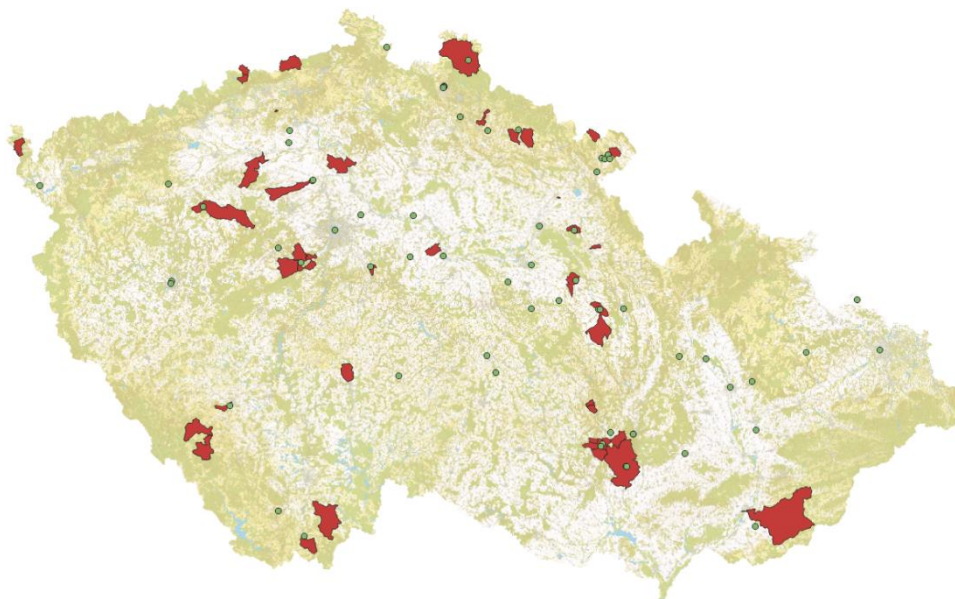
Na školení se sešla pestrá skupina účastníků. Jsou tu zastupitelé a zastupitelky, starostové, ochránci přírody, právník, úřednice v oboru vodní hospodářství, lékařka, projektanti či architekti a mnoho občanských aktivních lidí, kteří rozhýbávají dění ve své obci. Všichni ale mají společný zájem - trápí je stále se horšící sucho, bleskové povodně a zdevastovaná česká krajina. Díky projektu Společně proti suchu získali platformu, kde mohou sdílet svoje zkušenosti a expertízu a vzájemně tak přispívat k úspěšné realizaci studií proveditelnosti v jejich lokalitách.

Jedním z účastníků školení je i starosta malé obce Bolehošť v Královéhradeckém kraji Jakub Šimerda. *“Naše obec má v plánu připravit projekty pro zlepšení zádrže vody v krajině. První projekt větší tůně je nyní v realizaci. Dále připravujeme revitalizaci vodního toku*

*Chropotínský potok podél budoucí čistírny odpadních vod. Na školení jsem se potkal s lidmi se stejnou potřebou vrátit vodu do krajiny. Vzájemně jsme se podělili o zkušenosti s dosavadními projekty a mám teď jasnější představu, jak postupovat dál.”*

Školení se zúčastnila také Zuzana Šalplachtová, geochemička a aktivní občanka ze Semil: *“Chtěla jsem vědět, jak pomoci krajině kolem sebe k regeneraci. Abych tu mohla žít já i moje děti. Abychom měli vodu, abychom měli zdravou půdu, na které půjde hospodařit, abychom mohli být co nejvíce soběstační a žili v místě co nejlépe adaptovaném na klimatickou změnu. V místě, kde žiji, to zajímá především "náplavy", lidi, kteří přišli z měst a zdejší krajiny a přírody si ohromně váží. Hledám cestu, jak tento pohled ukázat i místním, kteří berou krajinu kolem sebe jako samozřejmost, která tu vždycky byla a "vždycky přeci bude". Hledala jsem cesty, kudy se do toho pustit a školení mi jasně ukázalo možnosti, které mám. Dalo mi nadhled, hlubší vhled a oporu skvělých lidí a odborníků za zády, na které se mohu kdykoli obrátit. K tomu spoustu inspirativních lidí, které jsem na školení potkala. Dává mi to naději, že je šance pohnout se ze stávající šlamastiky kupředu.”*

Spolek Živá voda nyní spouští web [spolecneprotisuchu.cz](http://spolecneprotisuchu.cz), který usnadní další rozvoj projektu: obsahuje základní vysvětlení modelu Živá krajina a interaktivní mapu lokálních koordinátorů, která ukazuje buď jimi vybraná povodí, nebo lokality, kde působí. Každý, kdo by se chtěl k podobné činnosti přidat, si tak může najít koordinátora ve svém okolí nebo se přihlásit na jedno z budoucích školení.



Na projektu Společně proti suchu partnersky spolupracují další 3 subjekty, nezisková organizace [Beleco](http://Beleco), která se již mnoho let zabývá ochranou přírody mj. ve vazbě na zemědělské využívání krajiny, spolek [Onsendo](http://Onsendo), který učí budoucí lokální koordinátory, jak vést vlastní projekt a všechna nutná jednání. Díky Maiwaldově akademii Vzdělávacího a kulturního centra Broumov se může školení odehrávat v nádherných prostorách Broumovského kláštera.

*Projekt Společně proti suchu podpořila Nadace OSF v rámci programu Active Citizens Fund, jehož cílem je podpora občanské společnosti a posílení kapacit neziskových organizací. Cílem programu je dále inspirace k aktivnímu občanství a pomoc znevýhodněným skupinám. Program Active Citizens Fund vstoupil do České republiky v září roku 2019 s cílem podpořit neziskové organizace neohledně na jejich velikost a zkušenosti. V České republice jej spravuje konsorcium, které tvoří Nadace OSF, Výbor dobré vůle – Nadace Olgy Havlové a Skautský institut. Program je realizován v rámci Fondů EHP a Norska 2014–2021. Prostřednictvím Fondů EHP a Norska přispívají státy Island, Lichtenštejnsko a Norsko ke snižování ekonomických a sociálních rozdílů v Evropském hospodářském prostoru (EHP) a k posilování spolupráce s 15 evropskými státy. Důležitým posláním programu je také spolupráce mezi Českou republikou a dárcovskými státy. Jde o spolupráci mezi českými neziskovými organizacemi a organizacemi z Islandu, Lichtenštejnska a Norska.“*

#### Kontakty:

Tereza Vohryzková, tel. 777235079, [tereza.vohryzkova@zivakrajina.info](mailto:tereza.vohryzkova@zivakrajina.info) - informace o projektu, kontakty na lokální koordinátory

Jiří Malík, tel. 720 552 887, [jirimaliko3@gmail.com](mailto:jirimaliko3@gmail.com) - model Živá krajina, odborné komentáře

Zuzana Šalplachtová, lokální koordinátorka Semily, tel. 728565116,

[zuzka\\_vaneroва@centrum.cz](mailto:zuzka_vaneroва@centrum.cz)

Jakub Šimerda, lokální koordinátor Bolehošť, tel. 603325806, [starosta@bolehost.cz](mailto:starosta@bolehost.cz)